



9

AAC DE GUEUX

Expérimentation viticole « Suivi du matériel d'entretien des sols »



FICHE D'IDENTITE DU TERRITOIRE

LOCALISATION

- ✓ Marne, Grand Est

SUPERFICIE

- ✓ Surface totale de l'AAC : 2217 ha
- ✓ 66% de SAU
- ✓ 8% de vigne
- ✓ 13% de forêts
- ✓ 13% de zones urbanisées

NOMBRE D'EXPLOITANTS

- ✓ 223 exploitants dont 190 viticulteurs

CONTEXTE AGRICOLE

- ✓ Grandes cultures, AOC Champagne

QUALITÉ DE L'EAU

- ✓ Concentration en nitrates : entre 30 et 40 mg/l
- ✓ Concentrations en phytosanitaires : 0,26 µg/l pour la somme des molécules, notamment atrazine et ses dérivés (matières actives essentiellement herbicides)
- ✓ Problématique nitrates et phyto

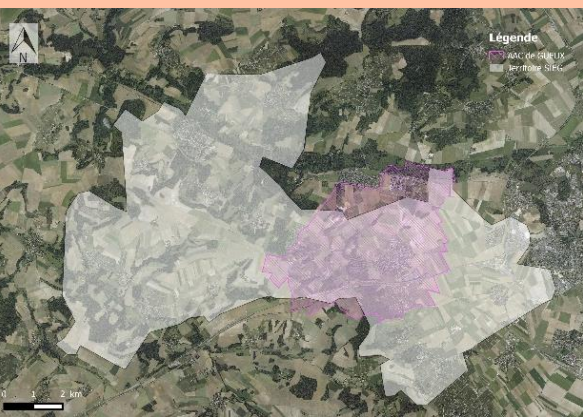
MASSE D'EAU

- ✓ Eau souterraine
- ✓ 8950 habitants desservis

CONTEXTE REGLEMENTAIRE

- ✓ Captage prioritaire Grenelle 1
- ✓ Arrêté ZSCE de délimitation de l'Aire d'Alimentation de Captage pris le 26 janvier 2015

Carte de l'AAC de Geux



■ Historique de la démarche de protection du captage

- 1995** : sensibilisation aux périmètres de protection et au développement des CIPAN
- 2005** : démarrage du premier contrat global de la Vesle Marnaise, animé par la Chambre d'Agriculture sur le volet agricole
- 2007** : étude de l'aire d'alimentation des captages de Gueux
- 2008** : captage classé Grenelle
- 2011** : création d'une cellule d'animation au sein du Syndicat des Eaux, lancement du Plan d'actions
- 2012** : mise en place de l'expérimentation de suivi du matériel d'entretien des sols
- 2017** : dissolution du Syndicat des Eaux de la Garenne, Création de la CU du Grand Reims

■ Acteurs impliqués

- **Maître d'ouvrage** : Communauté Urbaine (CU) du Grand Reims
- **Animateur de la démarche** : Chambre d'agriculture de la Marne
- **Partenaires** : Comité Interprofessionnel des Vins de Champagne, Muizon Motoculture
- **Financeurs** : Agence de l'Eau Seine Normandie, Chambre d'agriculture de la Marne

■ Description de la démarche

Une expérimentation novatrice en viticulture

Le plan d'action traite à la fois les aspects viticoles et agricoles (grandes cultures). En viticulture, l'idée est de tester des **outils innovants mais rustiques**, adaptables sur tous les tracteurs et ne nécessitant pas d'assistance hydraulique, pour gérer l'enherbement permanent dans l'inter-rangs sans désherbants. Ont été testés : multitrotors, disques ondulés, lames dévitalisantes et disques crénelés. Un protocole de suivi du matériel expérimenté a été élaboré avec les 4 vigneron engagés et la Chambre d'Agriculture. L'expérimentation s'est faite sur 3 campagnes.

Plan d'action du captage

Actions agricoles et viticoles

- **Actions phyto** : accompagnement technique individuel pour la réduction d'intrants, démonstration de matériel de désherbage mécanique, expérimentation matériel viticole, ouverture aux MAET
- **Actions nitrates** : ouverture aux MAET, mise en place d'un réseau de mesures de reliquats azotés début drainage : 24 parcelles intégrées au réseau en 2015 pour 10 exploitations

Actions non agricoles

- Ateliers pédagogiques en milieu scolaire
- Information et sensibilisation du grand public, formation des jardiniers amateurs
- Sensibilisation des gestionnaires d'espaces (collectivités, infrastructures linéaires...)

Actions de sensibilisation et communication

- Démonstration de matériel
- Mise en place de panneaux expliquant la démarche de l'expérimentation et les outils utilisés au niveau des parcelles de référence
- Parution d'articles dans la presse spécialisée et grand public
- Rédaction et diffusion de fiches techniques par matériel par mail (et papier lors d'animations) aux viticulteurs champenois



Témoignage de viticulteur : des outils pour gérer la bande enherbée sans chimie



« Ma principale motivation est d'agir pour la protection de la ressource en eau en abolissant l'utilisation de produits chimiques. Dans cette optique, l'expérimentation mise en place sur le secteur nous a permis de tester différents types de matériels et de déterminer leur bonne utilisation, pour optimiser la gestion du stress hydrique exercé par l'herbe. »

Dominique Lelarge, viticulteur à Vrigny

CONTACTS

Dorian Fontanilles animateur Captage
Johan Kouzmina Conseiller Spécialisé Viticulture
 Chambre d'Agriculture de la Marne
 17 Rue Jean Chandon Moët
 51200 EPERNAY
 03 26 51 19 44

Peggy Sevestre Animatrice Captages
 Communauté Urbaine du Grand Reims
 CS 80036
 51390 GUEUX
 03 26 78 01 84

LIENS UTILES

- www.marne.chambagri.fr
- www.vignoble-champenois.chambres-agriculture.fr
- www.eau.grandreims.fr

BIBLIOGRAPHIE

Fiches techniques par matériel (téléchargeables sur le site du Vignoble Champenois)

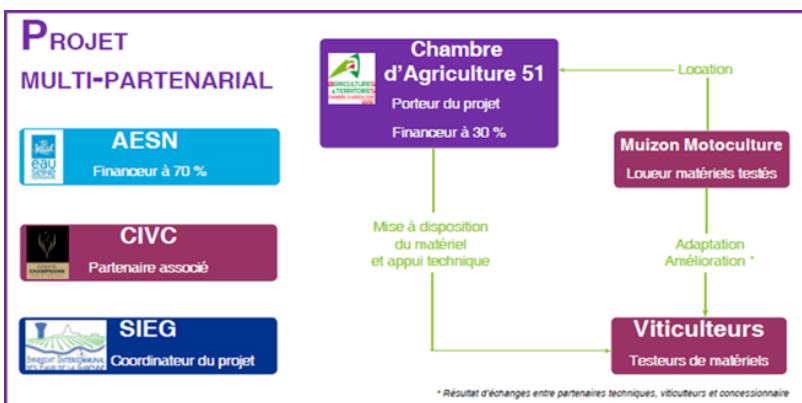
Rédaction de la fiche :



Principaux résultats

Moyens mobilisés

- un projet multi-partenarial



Source : CA 51

- 1 à 2 relevés floristiques par an pour déterminer les espèces qui couvrent le sol

Engagement des viticulteurs

- Récupération annuelle des données enregistrées par chacun des viticulteurs : appréciation de la qualité du résultat, vitesse possible en travail, voies d'améliorations, etc. (4 exploitations viticoles dans l'expérimentation, la totalité ont respecté le protocole)

Engagement de changement de pratiques

- Cette expérimentation a permis d'augmenter les surfaces gérées mécaniquement et surtout d'améliorer les pratiques

Autres indicateurs

- Elaboration de fiches techniques pour chaque matériel testé (4 fiches correspondant aux 4 outils testés) diffusées aux viticulteurs champenois

Perspectives

Le bilan global de cette expérimentation est très positif et aurait mérité d'être poursuivi pour d'autres types de matériel. Les outils d'entretiens du sol se sont largement diffusés dans le vignoble de l'AAC. Certains exploitants du secteur cherchent maintenant à maîtriser l'enherbement sans phyto et avec moins de travail du sol.

Facteurs de réussite

- Ce type d'animation crée une réelle dynamique sur une thématique importante pour le vignoble. Le coût d'investissement pour ce type de matériel n'est pas négligeable et une expérimentation à grande échelle permet de se rendre compte du champ d'actions de chaque matériel et de réaliser les adaptations nécessaires
- Implication des vigneron pour élaborer le protocole d'expérimentation en matériel
- Nécessité d'une expérimentation pluriannuelle pour dresser un bilan fiable malgré la variabilité induite par les conditions météorologiques

Limites

- Il faut trouver des concessionnaires motivés
- L'adaptation du matériel en viticulture reste beaucoup moins aisée que pour le secteur agricole. La fiabilité et le montage sur les différents types d'enjambeur est à réfléchir pour tirer la majorité des vigneron champenois dans cette voie permettant une réduction conséquente des herbicides

Projet soutenu dans sa mise en œuvre par :



Fiche élaborée avec le soutien financier de :

